

## Ezy-sur-Eure > Église

Le périmètre de protection du Château d'Anet (Eure-et-Loir) débordé sur le territoire communal.

La commune est couverte par le site inscrit de la Vallée de l'Eure.

L'église Saint André en totalité, y compris son parvis est inscrite en tant que monuments historique depuis le 6 décembre 2004.

Cet édifice participe à la beauté des paysages eurois et à la richesse du patrimoine de la France. Au cours des siècles, les constructions, qui sont venues se greffer ou s'agglomérer aux alentours, l'ont été dans le cadre d'une structure sociale : la paroisse. Ces constructions constituent des références en matière d'architecture locale, car elles sont bien souvent faites avec des matériaux locaux : tuiles ou ardoises (à partir du XIX<sup>e</sup> siècle), pierres (silex, grison, vallée de seine, grès...), briques ou torchis, enduit à la chaux et des sables ou terres proches. Cela donne des couleurs qui vont souvent du beige au marron ou au rouge, et des volumes tout à fait adaptés au climat normand (pente des toits...).

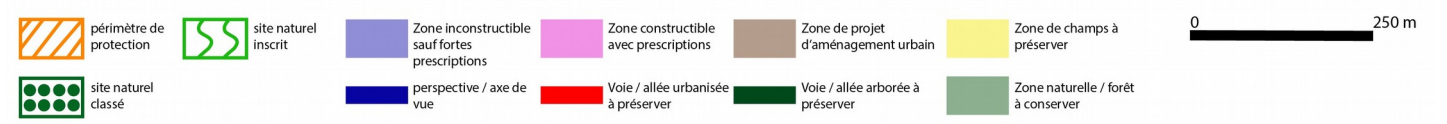
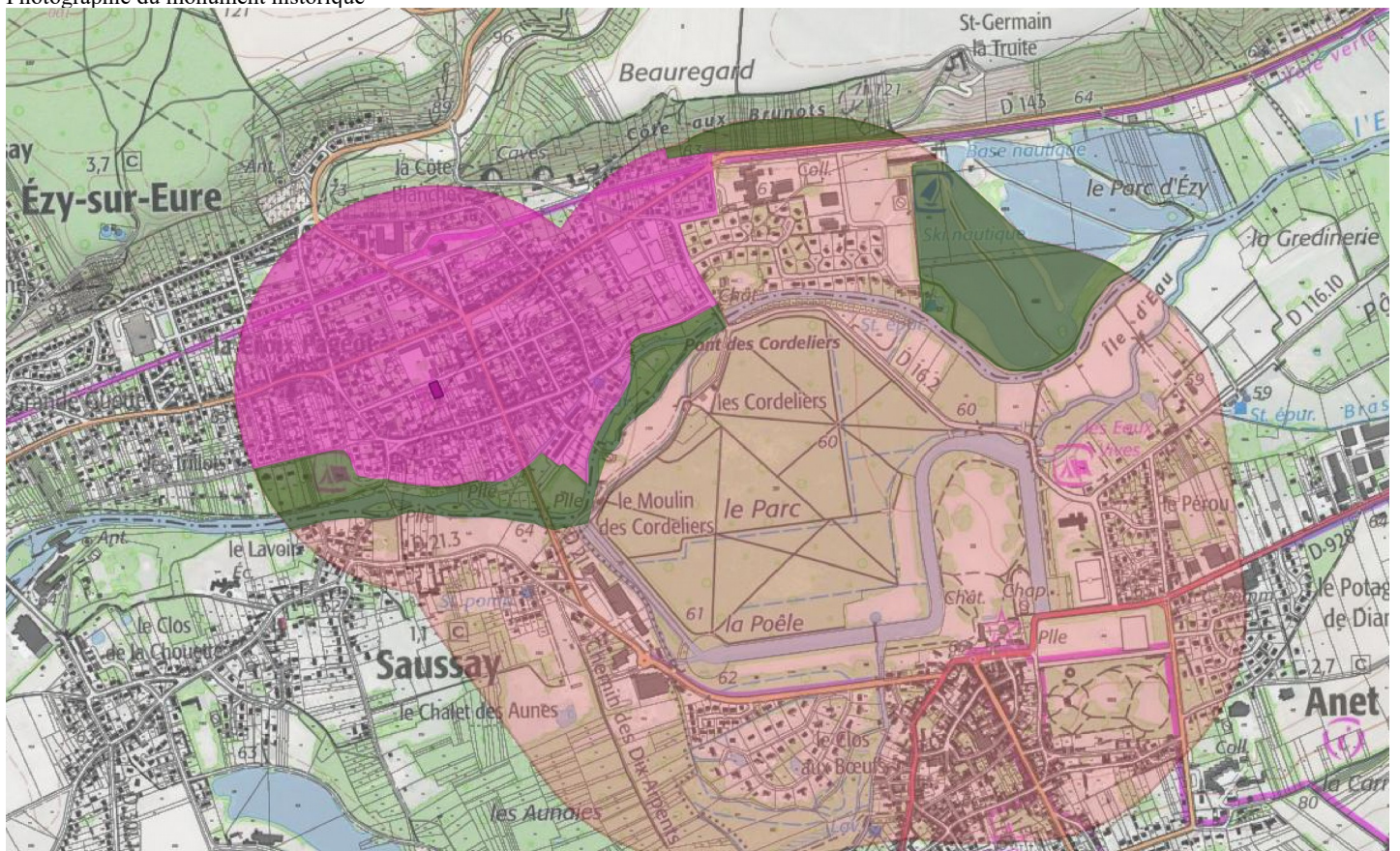
Ces églises ont fait l'objet d'un travail spécifique d'analyse car leurs abords ne sont pas complètement urbanisés. Les espaces de vides ou de respirations qui se trouvent à proximité participent à préserver leur écrin.

L'église moderne s'inscrit harmonieusement dans un secteur urbain de qualité.

Zonage	Prescriptions
	De manière générale, il est préférable d'éviter les constructions qui viendraient au-dessus de la ligne de paysage existante (mais à deux niveaux plus combles, bâtiments agricoles de type silo, château d'eau, éolienne...).
Pour la zone rose	<p>Il faut préserver l'architecture traditionnelle normande en restant dans des volumes parallélépipédiques simples soit en rectangle, soit en U, T ou L. Les volumes en V, W, X, Y ou Z sont donc à proscrire.</p> <p>Les constructions seront composées d'un RdC + combles (mais pas R+1+C, ni R+0,5+C). Les toitures seront à minima à 45° avec des pignons droits ou avec des croupes à plus de 65° afin qu'elles ne soient pas trop basses. Le matériau de toiture sera soit de l'ardoise, soit de la tuile plate. Les tuiles seront de teinte rouge vieilli. Les tuiles ardoisées ne sont pas autorisées. Ardoise comme tuile seront à minima à 20u/m<sup>2</sup> (et non 10 aspect 20), voir à ce propos les fiches <i>Conseil</i> n°6 et n°20. Les rives de toiture seront débordantes de 20 cm. Les toitures terrasses sont interdites (sauf pour les annexes mesurées).</p> <p>Les enduits ne seront ni blancs, ni gris, ni noirs mais plutôt dans les beiges (clair ou foncé) et ocres léger (mais pas rose toulousain par exemple). La bichromie architecturale des façades devra être recherchée.</p> <p>Les modénatures seront les suivantes :</p> <ul style="list-style-type: none"> <li>- façades en brique rouge non flammé, en totalité ou partiellement.</li> <li>- façades en enduit dans les tons beige foncé à ocre, de RAL 1014 à 1001, avec des éléments de modénature en briques rouges, soit pour les lignes horizontales deux lits de briques entre 40 et 60cm du sol pour souligner le soubassement qui peut être en surépaisseur par rapport au reste de la façade, puis deux lits de briques sous les fenêtres (un espace interstitiel peut exister entre les lits du soubassement et ceux des baies). Le linteau des baies est fait de briques avec généralement des briques posées à chant puis par-dessus un lit de briques. Enfin entre chaque niveau de la construction, trois lits de briques sont présents. C'est la modénature en brique qui donne tout son sens à l'architecture locale. Elle peut être définie par ses lignes verticales et ses lignes horizontales. Pour les lignes verticales, celles-ci sont là pour souligner l'encadrement des baies et autres ouvertures et les chaînages d'angle. La largeur est celle d'une brique de 22cm avec un lit en boutisse et un lit en paneressé. Notons que le chaînage d'angles en brique est droit sans décroché.</li> <li>- des façades combinant la brique, le silex, le pan de bois et des panneaux d'enduit beige.</li> </ul> <p>Le bardage bois peut être autorisé, dès lors qu'il ne recouvre pas toute la façade, qu'il reste naturel et qu'il grise avec le temps. Des éléments d'essentage (pignons) en bois ou en ardoise pourront être autorisées dès lors qu'ils ne recouvrent pas l'intégralité de la construction.</p> <p>Les portails et murs seront en adéquation avec l'environnement proche, dans des couleurs traditionnelles (pas de gris, pas de noir).</p>
Pour la zone verte	Il s'agit des espaces naturels bordant l'édifice qu'il convient de préserver de nouveaux lotissements ou de bâtiments de grande dimensions liés aux activités naturelles ou de les prévoir de manière dissimulée (ton kaki...).
Pour le reste du périmètre de 500m	Les avis seront cohérents avec ceux émis ces dernières années, à savoir : pas de maisons à volume compliqué (type V, W, Y, ou Z), pentes à 45° pour les volumes principaux, ardoise ou tuile plate de teinte brun vieilli, à 20u/m <sup>2</sup> , avec un débord de toiture de 20cm, enduit de teinte beige clair avec modénatures (au choix : chaînages, encadrement de fenêtres, soubassement, colombage...). *Voir les autres fiches.



Photographie du monument historique



Périmètre de 500m avec ZSFP : Dans les 500 mètres, vous pouvez vous référer aux fiches essentiels générales. Toutefois, dans les secteurs en couleur, des prescriptions supplémentaires sont à prendre en compte en égard aux enjeux pour la préservation de l'écrin du monument (voir le tableau au recto de la fiche).